

الجمعة 28 شباط 2020

المكتب الاعلامى لرئيس مجلس الوزراء الدكتور حسان دياب

بناءً على توجيهات رئيس مجلس الوزراء الدكتور حسان دياب اصدر الامين العام لمجلس الوزراء القاضي محمود مكية تعميماً حول الإجراءات التي يجب أن تتبعها الإدارات الرسمية كجزء من الوقاية والإستعداد والاستجابة لفيروس كورونا. وذلك بناءً على الإرشادات الفنية لوحدة إدارة مخاطر الكوارث لدى رئاسة مجلس الوزراء بالتنسيق مع وزارة الصحة العامة. وفيما يلي نص التعميم:

بناءً على توجيهات السيد رئيس مجلس الوزراء،

وحفاظاً على الصحة العامة، وبسبب احتمال انتشار فيروس الكورونا المستجد في مختلف البلدان بما فيها لبنان، وبناءً على الإرشادات الفنية لمنظمة الصحة العالمية في مراجعة القدرات الوطنية لفيروس الكورونا المستجد، وفي سبيل اعتماد توجيهات شاملة وموحدة لإدارة المخاطر تعتمد من جميع الإدارات، تجدون ربطاً ملخصاً عن الإجراءات والتوصيات المعدة من قبل وحدة إدارة مخاطر الكوارث لدى رئاسة مجلس الوزراء بالتنسيق مع وزارة الصحة العامة لتعميمها واعتماد إجراءات وإرشادات التوعية المطلوبة كخطوة إستباقية ووقائية لمنع أو للحد من انتشار فيروس كورونا.

تعريف عن فيروس كورونا المستجد وكيفية تفشي المرض :

ما هو فيروس كورونا؟

يشكل فيروس كورونا المستجد سلالة جديدة من الفيروسات التي لم يتم تحديدها لدى البشر من قبل، وهو يصيب عادة الثدييات والطيور مسببا مجموعة من الأمراض المعدية، ويتسبب هذا الفيروس بشكل عام بأمراض في الجهاز التنفسي والجهاز الهضمي لدى البشر. وبما أن البشر لم يتعرضوا لهذا الفيروس من قبل لذلك فهناك إمكانية لانتشاره بسرعة وتحويله إلى وباء. كما أنه لا يوجد علاج محدد للمرض غير أن العديد من أعراضه يمكن معالجتها.

كيف ينتقل؟

- من شخص الى آخر عبر الإحتكاك بطريقة مباشرة.
- عبر الرذاذ الناتج عن العطس أو السعال من الشخص المصاب .
- من خلال لمس الأسطح الملوثة ومن ثم لمس الفم أو الأنف أو العينين.

فترة الحضانة

- الفترة الزمنية من دخول الفيروس الى جسم الإنسان حتى ظهور العوارض من يومين لغاية 14 يوم في حال السفر إلى أحد البلدان المصنفة موبوءة مثل الصين أو إيطاليا أو إيران أو اليابان أو كوريا الجنوبية

لا ينتقل الفيروس عبر:

- الأطعمة المعلبة.
- البضائع المشحونة من المناطق المصابة وذلك نظراً للوقت التي تتطلبه للوصول الى وجهتها.

العوارض الأساسية :

- إرتفاع الحرارة أكثر من 38 درجة
- سعال
- قصور في التنفس
- ألم في الحنجرة

الإجراءات التي يجب أن تتبعها الإدارات الرسمية والموظفين كجزء من الوقاية والإستعداد والاستجابة لفيروس كورونا

تهدف المعلومات والإرشادات المتعلقة بفيروس كورونا المستجد الى منع إنتشار المرض وانتقاله

آداب العطس والسعال

- تغطية الفم والأنف عند السعال أو العطس بالمنديل والتخلص الفوري من المنديل المستعمل في سلة المهملات
- إذا لم يتوفر المنديل فيفضل السعال أو العطس على أعلى الذراع وليس على اليدين
- غسل اليدين جيداً بالماء والصابون أو المواد المطهرة الأخرى التي تستخدم لغسيل اليد بعد السعال أو العطس

نظافة اليدين

أهمية غسل اليدين

- إن غسل اليدين بالماء والصابون أو المواد المطهرة ليس فقط للتخلص من الأوساخ الظاهرة عليها فقط، إنما هنالك جراثيم تعلق بالأيدي ولا يمكن رؤيتها بالعين المجردة
- بغسل اليدين يتخلص الشخص من هذه الجراثيم والأوساخ حتى يقي نفسه من الأمراض والعديد من المشاكل الأخرى
- عند التفكير بالأمر التي يتم لمسها في اليوم أو حتى الساعة الواحدة يُدرك الشخص كمية الجراثيم والأوساخ التي انتقلت إلى يديه.

### متى يجب غسل اليدين؟

- قبل وأثناء وبعد إعداد الطعام • بعد استخدام دورة المياه
- بعد تغيير حفاضات الطفل • قبل تناول الطعام
- بعد ملامسة القمامة • بعد السعال أو العطس
- قبل وبعد رعاية شخص مريض • بعد ملامسة الحيوانات
- عند اتساخ اليدين لأي سبب • عند اتساخ اليدين لأي سبب

### كيف

1. بلل يديك جيداً
2. ضع كمية كافية من الصابون لتغطية اليدين معاً
3. إفرك يديك بدعك الراحيتين
4. أفرك ظاهر اليد اليمنى براحة اليد اليسرى مع شبك الأصابع ثم كرر الطريقة ذاتها مع اليد اليسرى
5. أشبك الأصابع مع فرك الراحيتين
6. أفرك بظهر أصابع اليد اليمنى راحة اليد اليسرى وظهر أصابع اليد اليسرى باليد اليمنى مع قبض الأصابع
7. أفرك ظهر الكف الأيمن بإبهام اليد اليسرى بشكل دائري ثم ظهر الكف الأيسر بإبهام اليد اليمنى.

8. أفرك راحة اليد اليمنى بحركة دائرية إلى الخلف وإلى الأمام بحيث تشتبك أصابع اليد اليمنى براحة اليسرى والعكس بالعكس

9. أشطف يديك بالماء

10. جفف اليدين بفوطة نظيفة أحادية الاستخدام

11 أغلق الصنبور (الحنفية) بفوطة نظيفة أحادية الاستخدام

12 والآن أصبحت يداك آمنتين

البقاء في المنزل عند المرض أو الشعور بعوارض تنفسية بعد الرجوع من مناطق موبوءة

- تحديد الحالة
- طلب المعلومات من خلال الخط الساخن لوزارة الصحة 1214
- عدم الاختلاط بتاتاً حتى استبعاد الإصابة بالمرض

الوقاية والتأهب أثناء السفر وبعد السفر إلى البلدان المتضررة

الوقاية قبل السفر: ينصح المواطنون بعدم السفر إلى البلدان الموبوءة إلا عند الضرورة.

وفي حال التواجد في هذه المناطق

- تجنب أماكن التجمعات، وفي حال ضرورة التواجد في هذه الأماكن، يجب استخدام الكمامة
- المداومة على غسل اليدين جيداً بالماء والصابون أو المواد المعقمة الأخرى
- تجنب الاتصال المباشر مع أي شخص يعاني من العوارض المذكورة أو الإلتهاب التنفسي الحاد
- تجنب الاتصال المباشر بالحيوانات (حية أو ميتة) أو التواجد في أسواق تداول الحيوانات
- التأكد من طهي المنتجات الحيوانية جيداً قبل تناولها (كاللحوم والبيض)

- استخدام المناديل الورقية أو أعلى الذراع عند العطس أو السعال ورمي المناديل بعد استعمالها مباشرة في سلة المهملات
- في حال ظهور أي من الأعراض المرتبطة بالفيروس المذكور أعلاه الاتصال بالسلطات الصحية المحلية

#### الوقاية بعد السفر

الإنتقال إلى المنزل من أماكن فيها إنتشار لفيروس الكورونا منذ لحظة الوصول إلى مطار بيروت الدولي:

- استعمال الكمامة من لحظة الخروج من الطائرة
- عدم الاختلاط أو التقبيل أو السلام على الأهل والمستقبليين
- الصعود في سيارة خاصة
- يقود الشخص نفسه السيارة أو أحد القادمين معه على نفس الطائرة
- ترك نوافذ السيارة مفتوحة
- التوجه مباشرة إلى مكان العزل

#### العزل في المنزل:

- البقاء في المنزل لمدة 14 يوماً وعدم الذهاب إلى العمل أو المدرسة أو الأماكن العامة الأخرى أو المناسبات الاجتماعية.
- يجب البقاء في غرفة جيدة التهوية مع نافذة يمكن ان تكون مفتوحة، منفصلة عن الآخرين في المنزل.
- الطلب من الأصدقاء أو أفراد الأسرة أو السائقين أو أفراد شراء طعام أو دواء وتوصيل المواد عند باب منزلك أو غرفتك.
- غسل اليدين باستخدام الصابون والماء لمدة 20 ثانية على الأقل.
- عدم إدخال الزوار.
- استعمال حمام أو مرحاض منفصل.

- وضع النفايات في كيس من القمامة البلاستيكية ثم ربطها في كيس آخر.
- عدم مشاركة الأكواب أو أدوات الأكل أو المناشف أو أغطية السرير.
- النوم في سرير منفصل

عند ظهور أحد العوارض المذكورة خلال فترة لا تتعدى الـ 14 يوماً من تاريخ الوصول إلى لبنان، يطلب ما يلي

1. مباشرة تطبيق اجراءات مكافحة العدوى لحماية المحيط
  - ارتداء الكمامة الطبية، لتفادي نقل العدوى إلى الآخرين
  - غسل اليدين المتكرر لتفادي عدوى المسطحات
  - عدم الاحتكاك بالآخرين، مثل المصافحة، والمعانقة والقبلات ...
  - الحفاظ على مسافة اقلها مترين مع الآخرين
  - اتباع آداب السعال: استعمال المحارم عند العطس او اسعال. في حال عدم توفرها، الاستعانة بالكم. ورمي المحارم في سلة المهملات وغسل اليدين
  - تجنب التجمعات الكبيرة والمساحات المزدحمة المغلقة
  - الأمتناع عن لمس الفم والأنف والعينين قبل غسل الأيدي

2. الاتصال والتوجه الى طوارئ مستشفى رفيق الحريري الجامعي

- قبل التوجه الى الطوارئ، يطلب الاتصال بالطوارئ هاتفياً على الخط الساخن لوزارة الصحة العامة 1214 .

لماذا الاتصال؟

- لإجراء تقييم اولي للعوارض
- الاستعداد لاستقبال المريض وتطبيق الإجراءات المناسبة لمكافحة العدوى

### كيفية استعمال الكمامة الطبية

- تستعمل الكمامة من قبل:
  - المريض، لتغطية الإفرازات التنفسية المعدية
  - المخالط، لحماية نفسه من رذاذ الآخرين
- بغية الاستفادة من استعمال الكمامة الطبية، يطلب اتباع الخطوات التالية:
  - غسل اليدين قبل وضع الكمامة
  - وضع الكمامة وتثبيتها على الانف والفم
  - عدم لمس الجهة الامامية للكمامة
  - عند نزعها، يتم نزعها من الخلف ورميها في سلة المهملات فوراً
  - وإعادة غسل اليدين
  - ويتم تغيير الكمامة كلما اصحبت رطبة
  - تستعمل الكمامة لمرة واحدة فقط ويتم التخلص منها في سلة المهملات .

إجراءات الوقاية والحماية على صعيد الإدارات والمؤسسات:

### 1. تنظيم حملات توعية حول كيفية الوقاية والاستعداد.

وضع ملصقات التوعية حول الوقاية والاستعداد في كل المكاتب والأماكن العامة.  
الطلب من الموظفين الذين يشعرون بالمرض البقاء في المنزل لحين التعافي .



2. تطهير وتعقيم جميع الأسطح التي يتم لمسها بشكل متكرر في مكان العمل، مثل المصاعد، الأبواب، المكاتب، طاوولات الاجتماعات، الكراسي، أزرار الإنارة، آلات تسجيل الدخول والخروج الإلكترونية، الخ... باستخدام مواد التطهير المناسبة .

3. تطهير الأماكن التي قد تكون ملوثة بالفيروس .

الحرص على وضع سائل معقم يحتوي على 60 إلى 95% كحول أو أي مطهر آخر ضمن المعايير التي يتم اعتمادها من قبل المراجع المختصة، ومناديل ورقية في كافة الأماكن الظاهرة عند الأسطح التي يتم لمسها بشكل متكرر حتى يتمكن الموظفون من مسح الأسطح المستخدمة بشكل شائع وتنظيف أيديهم قبل وبعد كل استخدام (على سبيل المثال، مقابض الأبواب وألواح المفاتيح وأجهزة التحكم عن بُعد والمكاتب وغرف الاجتماعات ونقاط التجمع لاستراحة الغذاء، الخ...).

استمرارية عمل وخدمات الإدارات والمؤسسات:

- تعميم المعلومات على كل الموظفين والشركاء في مكان العمل حول الأخبار المستجدة لانتشار الفيروس. وتأمين التواصل المستمر مع العاملين للتخفيف من حالات الخوف والهلع ومنع نشر الإشاعات والمعلومات غير المؤكدة واعتماد المعلومات الصادرة عن وزارة الصحة العامة ومنظمة الصحة العالمية ووحدة إدارة مخاطر الكوارث لدى رئاسة الحكومة كمرجع موثوق .
- تخفيف رحلات الموظفين إلى خارج البلاد قدر الإمكان.
- الحد من التجمعات في الأماكن العامة في حال تفشي العدوى في المجتمع
- تعميم على العاملين ضرورة التقليل من اتصالاتهم المباشرة مع الناس في الأماكن العامة خارج دوام العمل.
- تحديد وظائف العمل والخدمات الأساسية التي تقدمها الإدارة أو المؤسسة، والأدوار والمسؤوليات، والعناصر الأساسية لتأمين الدعم اللوجستي والخدمات ووضع خطة حول كيفية الاستمرار في تقديم الخدمات المطلوبة في حال زاد عدد الغياب بين الموظفين أو في حال عدم القدرة على تأمين الموارد الأساسية.

- وضع خطة إستمرارية العمل من قبل الموظفين عن بعد من المنزل والتأكد من فعاليتها (تطبق فقط عند الضرورة القصوى).

مرفق ربطاً ملصقات وزارة الصحة العامة

## ما هو فيروس الكورونا المستجد 2019-nCov؟

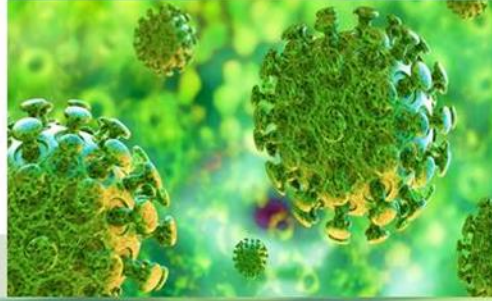
تشكل فيروسات الكورونا فصيلاً كبيراً يشمل فيروسات يمكن أن تسبب نزلات البرد، ومعظم حالات الإصابة بهذا الفيروس بسيطة، يشفى منها المريض بشكل تلقائي

يتمثل فيروس كورونا الجديد في سلالة جديدة من فيروس كورونا تم التعرف عليها لأول مرة في مجموعة من حالات الإلتهاب الرئوي في مدينة ووهان في الصين

لا يوجد علاج محدد للمرض

غير أن العديد من أعراضه يمكن معالجتها وهي الطريقة الرئيسية للتعامل مع المرض.

لا يوجد حالياً لقاح فعال



العوارض الأكثر شيوعاً هي:

- الحمى
- السعال
- ضيق التنفس
- ألم في الحنجرة

ماهي طرق العدوى بالفيروس؟

غير معروفة بدقة لكنها قد تشبه طرق انتقال الانفلونزا من حيث:

- الانتقال المباشر عن طريق الرذاذ المتطاير من السعال، العطس، اللعاب
- الانتقال غير المباشر عبر تلوّث اليدين و من ثم لمس الفم أو الأنف أو العين

الجمهورية اللبنانية  
وزارة الصحة العامة  
مصلحة الطب الوقائي



# متى يجب غسل اليدين؟

بعد السعال أو العطس



قبل تناول الطعام



قبل وأثناء وبعد إعداد الطعام



قبل وبعد رعاية شخص مريض



بعد استخدام دورة المياه



بعد ملامسة الحيوانات



بعد ملامسة القمامة



بعد تغيير حفاضات الطفل



الجمهورية اللبنانية  
وزارة الصحة العامة  
مصلحة الطب الوقائي



وعند اتساخ يديك لأي سبب



## آداب السعال والعطس



1



تغطية الفم والأنف عند السعال أو العطس بالمنديل والتخلص الفوري من المنديل المستعمل في سلة المهملات



3

غسل اليدين جيدا بالماء والصابون أو المواد المطهرة الأخرى التي تستخدم لغسيل اليد بعد السعال أو العطس



2

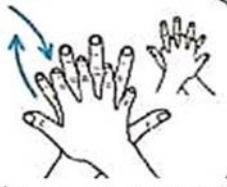
وإذا لم يتوفر المنديل فيفضل السعال أو العطس على أعلى الذراع وليس على اليدين.



## كيف ننظف أيدينا؟

مدة الإجراء من  
40 إلى 60 ثانية

4



إفرك ظهر اليد اليسرى براحة اليد اليمنى مع شبك الأصابع ثم كرر نفس الشيء باليد اليمنى

3



إفرك يديك بدعك الراحيتين

2



ضع كمية كافية من الصابون لتغطية اليدين معاً

1



بلل يديك جيداً

8



أفرك راحة اليد اليمنى بحركة دائرية إلى الخلف وإلى الأمام بحيث تشمبك أصابع اليد اليمنى براحة اليد اليسرى والعكس بالعكس

7



إفرك ظهر الكف الأيمن بإبهام اليد اليسرى بشكل دائري ثم أفرك ظهر الكف الأيسر بإبهام اليد اليمنى

6



أفرك بظهر أصابع اليد اليمنى راحة اليد اليسرى وظهر أصابع اليد اليسرى باليد اليمنى مع قبض الأصابع

5



أشبك الأصابع مع فرك الراحتين

12



والآن أصبحت يديك آمنتين

11



أغلق الصنبور (الحنفية) بفوطة نظيفة أحادية الاستخدام

10



جفف اليدين جيداً بفوطة نظيفة أحادية الاستخدام

9



أشطف يديك بالماء



## كن مسؤولاً لنحمي لبنان من فيروس الكورونا المستجد COVID-19

### الحجر الصحي المنزلي

#### ما هو الحجر الصحي المنزلي؟

الحجر الصحي هو تدبير وقائي يقوم على عزل وتقييد حركة الشخص الذي تعرض لمرض انتقالي (تواجده في بلد موبوء بفيروس الكورونا المستجد) فيحتمل إصابته بالمرض، فقد يكون الشخص السليم حاملاً للفيروس لكن لا تظهر عليه العوارض فيتم حجره مدة 14 يوم (فترة حضانة فيروس الكورونا من 2-14 يوم) ومراقبة ظهور أعراض المرض خلال هذه المدة. والهدف من الحجر الصحي هو وقف انتشار العدوى ومنع تفشيها في حال إصابة الشخص المعزول بالفيروس.

#### على من يطبق الحجر الصحي المنزلي؟

تشدد وزارة الصحة العامة اللبنانية على جميع المسافرين الذين تواجدهم في بلدان موبوءة بفيروس الكورونا المستجد والذين لم تظهر عليهم أية أعراض (حمى أو عوارض تنفسية: سعال، ألم في الحلق، نزلة أنفية، صعوبة في التنفس...) تطبيق الحجر الصحي المنزلي خلال الـ 14 يوم التي تلي عودتهم إلى لبنان من البلد الموبوء



## ماذا تفعل إذا ظهرت عليك العوارض أثناء وجودك في الحجر الصحي المنزلي ؟

في حال ظهور الحرارة أو أعراض الجهاز التنفسي (سعال، ألم في الحلق، نزلة أنفية، صعوبة في التنفس....) اتصل بالطبيب وأطلعه أنك قد سبق وتواجنت في بلد موبوء بفيروس الكورونا المستجد في الـ 14 يوم الماضية . ويجب إبلاغ وزارة الصحة بذلك في حالة التوجه الى أحد المراكز الطبية، قم بتغطية فمك وأنفك بكمامة وتجنب استخدام وسائل النقل العام.

### التوجيهات العامة :

- عدم استقبال زوار في المنزل.
- التأكد من أن الأماكن المشتركة في المنزل مثل المطبخ والمرحاض جيدة التهوية.
- يوصى باستخدام القفازات ذات الاستخدام الأوحد عند أي ملامسة مع الشخص المعزول وبيئة العزل بما في ذلك الأسطح أو الملابس أو أغطية الأسرة المتسخة.
- يوصى بتجنب الملامسة أو التعرض المباشر لإفرازات الفم والجهاز التنفسي للشخص المعزول.
- اغسل يديك بالماء والصابون بعد كل مخالطة مع الشخص المعزول أو بيئته، قبل الأكل وبعد استخدام المرحاض.



## كيف يتم الحجر الصحي المنزلي ؟

- عدم مغادرة المنزل
  - البقاء في غرفة منفصلة جيدة التهوية مع باب مغلق
  - استخدام مرحاض منفصل، قدر الإمكان
  - الخروج من الغرفة فقط للقيام بنشاطات ضرورية ولأقصر وقت ممكن مع تغطية الفم والأنف بكمامة
  - تجنب مشاركة الأدوات المنزلية والأطباق أو أكواب الشرب أو المناشف أو الفراش أو أي أشياء أخرى مع الشخص المعزول، يوصى باستخدام أدوات الطعام (صحون، ملاعق...)  
ذات الاستخدام الواحد
  - من المفضل أن يقوم الشخص المعزول بتنظيف غرفته بنفسه وفي حال تعذر ذلك واضطر أحد أفراد المنزل إلى دخول غرفة العزل، يوصى بتغطية الفم والأنف باستخدام كمامة
  - تنظيف وتعقيم الأسطح مثل طاولة الى جانب السرير وإطار السرير والأثاث الآخر في غرفة العزل (بالماء والصابون أو المواد المعقمة).
  - يجب تخزين غسيل الشخص المعزول في كيس مخصص لذلك في غرفة العزل حتى موعد الغسيل ليتم الغسيل بشكل انفرادي بصابون الغسيل العادي.
  - يجب التخلص من الأغراض ذات الاستعمال الواحد مثل القفازات والمناديل والكمامات وأي نفايات أخرى في كيس مخصص لذلك في غرفة العزل. يجب إغلاق الكيس جيداً قبل التخلص منه في سلة المهملات.
  - غسل اليدين بالماء والصابون أو تعقيمهما بالمعقم الكحولي قبل وبعد إعداد الطعام، وقبل الأكل وقبل وبعد استخدام المرحاض. من الأفضل استخدام المناديل الورقية ذات الاستخدام الأوحد لتجفيف اليدين عوضاً عن المنشفة.
- تقليل دخول عدد الأشخاص غير المعزولين المتواجدين في المنزل إلى غرفة العزل، مع منح أولوية لشخص واحد يتمتع بصحة جيدة وليس لديه خلفية أمراض.





ما هي القيود المفروضة على أفراد أسرة شخص يتواجد في الحجر الصحي المنزلي؟

- يجب على جميع أفراد الأسرة توخي الحذر بشأن غسل اليدين في جميع الأوقات
- إذا تم الحفاظ على ظروف الحجر الصحي يمكن لأفراد المنزل المتواجد في الحجر الصحي (العزل) مواصلة حياتهم اليومية دون أية قيود

إذا تواجد عدة أشخاص معزولين في نفس المنزل، فيمكنهم البقاء معاً في نفس الغرفة. إذا كان العزل مطلوباً من جميع أفراد الأسرة، فلا توجد قيود خاصة داخل المنزل

ماذا يحدث عندما تنتهي 14 يوماً من الحجر الصحي المنزلي؟

يمكن للأشخاص الذين يخضعون للحجر الصحي الذاتي لمدة 14 يوماً دون تسجيل أي عوارض العودة إلى ممارسة أنشطتهم المعتادة. وهذا يشمل العودة إلى العمل، والمدرسة، الحضانات، والجامعة.

### للتواصل مع وزارة الصحة العامة

للإبلاغ عن وجود عوارض:

• 76592699

• الخط الساخن: 1214

في حال وجود أي إستفسار:

مصلحة الطب الوقائي: 01/830300 Ext: 435-436-437 - 01/843769

قسم الحجر الصحي - المطار: 01/629 352

برنامج الترصد الوبائي: 01/614194- 01/614196

---

-